

**TC
BAHÇELİEVLER KAYMAKAMLIĞI**

**MEVLANA İLKOKULU
STRATEJİK PLANI**

(2024-2028)

İSTANBUL 2024



MEVLANA İLKOKULU



**UYUYAN MİLLETLER YA ÖLÜR,
YA DA KÖLE OLARAK UYANIR..!**

Mustafa Kemal Atatürk

İSTİKLAL MARŞI



Korkma, sönmez bu şafaklarda yüzen al sancak,
Sönmeden yurdumun üstünde tüten en son ocak.
O benim milletimin yıldızıdır, parlayacak;
O benimdir, o benim milletimindir ancak.

Çatma, kurban olayım, çehreni ey nazlı hilal!
Kahraman ırkıma bir gül! Ne bu şiddet, bu celal?
Sana olmaz dökülen kanlarımız sonra helal...
Hakkıdır, hakk'a tapan, milletimin istiklal!

Ben ezelden beridir hür yaşadım, hür yaşarım.
Hangi çılgın bana zincir vuracakmış şaşarım!
Kükremiş sel gibiyim, bendimi çiğner, aşarım.
Yırtarım dağları, enginlere sığam, taşarım.

Garbın afakını sarmışsa çelik zırhlı duvar,
Benim iman dolu göğsüm gibi serhaddim var.
Ulusun, korkma! Nasıl böyle bir imanı boğar,
'Medeniyet!' dediğin tek dişi kalmış canavar?

Arkadaş Yurduma alçakları uğatma, sakın.
Siper et gövdeni, dursun bu hayasızca akın.
Doğacaktır sana va'dettiği günler hakk'ın...
Kim bilir, belki yarın, belki yarından da yakın.

Bastığın yerleri 'toprak!' diyerek geçme, tanı:
Düşün altında binlerce kefensiz yatanı.
Sen şehit oğlusun, incitme, yazıktır, atanı:
Verme, dünyaları alsan da, bu cennet vatanı.

Kim bu cennet vatanın uğruna olmaz ki feda?
Şüheda fışkıracak toprağı sıksan, şüheda!
Canı, cananı, bütün varımı alsın da hüda,
Etmesin tek vatanımdan beni dünyada cüda.

Ruhumun senden, ilahi, şudur ancak emeli:
Değmesin mabedimin göğsüne namahrem eli.
Bu ezanlar-ki şahadetleri dinin temeli,
Ebedi yurdumun üstünde benim inlemeli.

O zaman vecd ile bin secde eder -varsa- taşım,
Her cerihamdan, ilahi, boşanıp kanlı yaşım,
Fışkırır ruh-i mücerred gibi yerden naşım;
O zaman yükselerek arşa değer belki başım.

Dalgalar sen de şafaklar gibi ey şanlı hilal!
Olsun artık dökülen kanlarımın hepsi helal.
Ebediyen sana yok, ırkıma yok izmihlal:
Hakkıdır, hür yaşamış bayrağımın hürriyet;
Hakkıdır, hakk'a tapan, milletimin istiklal!

Mehmet Akif Ersoy

GENÇLİĞE HİTABE



Ey Türk gençliği!

Birinci vazifen, Türk istiklâlini, Türk Cumhuriyeti'ni, ilelebet muhafaza ve müdafaa etmektir. Mevcudiyetinin ve istikbalinin yegâne temeli budur. Bu temel, senin en kıymetli hazinendir. İstikbalde dahi, seni bu hazineden mahrum etmek isteyenler dahilî ve harici bedhahların olacaktır. Bir gün, istiklâl ve Cumhuriyet'i müdafaa mecburiyetine düşersen, vazifeye atılmak için, içinde bulunacağın vaziyetin imkân ve şerâitini düşünmeyeceksin! Bu imkân ve şerâit, çok namüsaît bir mahiyette tezahür edebilir. İstiklâl ve Cumhuriyetine kastedecek düşmanlar, bütün dünyada emsali görülmemiş bir galibiyetin mümessili olabilirler. Cebren ve hile ile aziz vatanın bütün kaleleri zaptedilmiş, bütün tersanelerine girilmiş, bütün orduları dağıtılmış ve memleketin her köşesi bilfiil işgal edilmiş olabilir. Bütün bu şerâitten daha elîm ve daha vahim olmak üzere, memleketin dahilinde, iktidara sahip olanlar gaflet ve dalâlet ve hattâ hıyanet içinde bulunabilirler. Hattâ bu iktidar sahipleri, şahsî menfaatlerini, müstevlîlerin siyasi emelleriyle tevhid edebilirler. Millet, fakr-ü zaruret içinde harap ve bîtap düşmüş olabilir.

Ey Türk istikbalinin evlâdı! İşte, bu ahval ve şerâit içinde dahi vazifen, Türk istiklâl ve Cumhuriyetini kurtarmaktır!

Muhtaç olduğun kudret, damarlarındaki asil kanda mevcuttur!

Gazi Mustafa Kemâl ATATÜRK

20 Ekim 1927

Sunuş

21. yüzyıl bilgi toplumunda yönetim alanında yaşanan değişimler, kamu kaynaklarının etkili, ekonomik ve verimli bir şekilde kullanıldığı, hesap verebilir ve saydam bir yönetim anlayışını gündeme getirmiştir. Ülkemizde de kamu mali yönetimini bu anlayışa uygun olarak yapılandırmak amacıyla 5018 Sayılı Kamu Mali Yönetimi ve Kontrol Kanunu uygulamaya konulmuştur.

5018 sayılı Kamu Mali Yönetimi ve Kontrol Kanunu kamu idarelerine kalkınma planları, ulusal programlar, ilgili mevzuat ve benimsedikleri temel ilkeler çerçevesinde geleceğe ilişkin misyon ve vizyonlarını oluşturma, stratejik amaçlar ve ölçülebilir hedefler belirleme, performanslarını önceden belirlenmiş olan göstergeler doğrultusunda ölçme ve bu süreçlerin izlenip değerlendirilmesi amacıyla katılımcı yöntemlerle stratejik plan hazırlama zorunluluğu getirmiştir. Müdürlüğümüz de ilk stratejik planını 2010-2014 ikincisini ise 2015-2019 üçüncüsü 2019-2023 yıllarını kapsayacak şekilde hazırlamış ve uygulamıştır.

Müdürlüğümüzün dördüncü stratejik planı olan İstanbul İli Millî Eğitim Müdürlüğü 2024-2028 Stratejik Planı'nı kalkınma planları, programlar, ilgili mevzuatlar ve MEB 2024-2028 Stratejik Planlama Kılavuzu dikkate alınarak hazırlanmıştır.

Müdürlüğümüz 2024-2028 Stratejik Planı çalışmaları kapsamında, Bakanlık merkez ve taşra teşkilatı birimleri ile ilgili paydaşların katılımıyla başta Eğitimde "Türkiye Yüzyılı Vizyonu" uygulanmakta olan stratejik planın değerlendirilmesi, mevzuat, üst politika belgeleri, paydaş, PESTLE, GZFT ve kuruluş içi analizlerinden elde edilen veriler ışığında eğitim ve öğretim sistemine ilişkin sorun ve gelişim alanları ile eğitime ilişkin öneriler tespit edilmiş, bunlara yönelik stratejik amaç, hedef, strateji, gösterge ve eylemler planlanmıştır. Stratejilerin yaklaşık maliyetlerinden yola çıkılarak stratejik amaç ve hedeflerin tahmini kaynak ihtiyaçları hesaplanmıştır. Planda yer alan stratejik amaç ve hedeflerin gerçekleştirme durumlarının takip edilebilmesi için de stratejik plan izleme ve değerlendirme modeli oluşturulmuştur.

İÇİNDEKİLER	SAYFA NO
1. GİRİŞ VE STRATEJİK PLANIN HAZIRLIK SÜRECİ	8
1.1. Strateji Geliştirme Kurulu ve Stratejik Plan Ekibi	8
1.2. Planlama Süreci	8
2. BÖLÜM: DURUM ANALİZİ	9
2.1. Kurumsal Tarihçe	9
2.2. Uygulanmakta Olan Planın Değerlendirilmesi	9
2.3. Yasal Yükümlülükler ve Mevzuat Analizi	10
2.4. Üst Politika Belgeleri Analizi	10
2.5. Faaliyet Alanları ile Ürün/Hizmetlerin Belirlenmesi	11
2.6. Paydaş Analizi	13
2.7. Kuruluş İçi Analiz	16
2.7.1. <i>Teşkilat Yapısı</i>	17
2.7.2. <i>İnsan Kaynakları</i>	17
2.7.3. <i>Teknolojik Düzey</i>	21
2.7.4. <i>Mali Kaynaklar</i>	22
2.7.5. <i>İstatistikî Veriler</i>	24
2.8. Dış Çevre Analizi (Politik, Ekonomik, Sosyal, Teknolojik, Yasal ve Çevresel Çevre Analizi -PESTLE)	26
2.9. Güçlü ve Zayıf Yönler ile Fırsatlar (GZFT) Analizi	30
2.9.1. Güçlü ve Zayıf Yönler	30
2.9.2. Fırsatlar ve Tehditler	30
2.10. Tespit ve İhtiyaçların Belirlenmesi	31
3. GELECEĞE BAKIŞ	32
3.1. Misyon	32
3.2. Vizyon	32
3.3. Temel Değerler	32
4. AMAÇ, HEDEF VE STRATEJİLERİN BELİRLENMESİ	33
4.1. Amaçlar	33
4.2. Hedefler	34
4.3. Performans Göstergeleri	35
4.4. Stratejilerin Belirlenmesi	36
4.5. Maliyetlendirme	37
5. İZLEME VE DEĞERLENDİRME	38

1. STRATEJİK PLAN HAZIRLIK SÜRECİ VE YÖNTEM

1.1. Stratejik Planlama Kurulu ve Teknik Ekibin Kurulması

Tablo 1: Stratejik Planlama Kurulu Tablosu

Kurul Bilgileri		Ekip Bilgileri	
Adı Soyadı	Unvanı	Adı Soyadı	Unvanı
Erbil TEK	OKUL MÜDÜRÜ	Erdal KARTI	MÜDÜR YARDIMCISI
Serkan AYDENİZ	MÜDÜR YARDIMCISI	Tuba Yürekli	ÖĞRETMEN
Meryem TERZİ	ÖĞRETMEN	Erkan DOĞAN	ÖĞRETMEN
Betül Paşalar	OKUL AİLE BİRLİĞİ BAŞKANI	Süleyman Yiğit	ÖĞRETMEN
Beliga Özsoylu	OKUL AİLE BİRLİĞİ YÖNETİM KURULU ÜYESİ	Zeki Şentürk	ÖĞRETMEN
		Pınar ONAY	ÖĞRETMEN
		Büşra Demirci	GÖNÜLLÜ VELİ

1.2. Planlama Süreci:

Stratejik planlama uygulamalarının başarılı olması plan öncesi hazırlık çalışmalarının iyi planlanmış olmasına ve sürece katılımın sağlanmasına bağlıdır. Hazırlık dönemindeki çalışmalar Strateji Geliştirme Başkanlığınca yayınlanan “Millî Eğitim Bakanlığı 2024-2028 Stratejik Plan Hazırlık Programı” dikkate alınarak ele alınmıştır. Program aşağıdaki konuları içermektedir:

- Stratejik plan hazırlık çalışmalarının başladığının duyurulması
- Strateji geliştirme üst kurul ve ekiplerinin oluşturulması
- Stratejik planlama ekiplerine eğitimler düzenlenmesi
- Stratejik plan hazırlama takviminin oluşturulması

Okulumuzun 2024-2028 stratejik planının hazırlanmasında tüm tarafların görüş ve önerileri ile eğitim önceliklerinin plana yansıtılabilmesi için geniş katılım sağlayacak bir model benimsenmiştir. Bu amaca ulaşabilmek için farklı fikirlerin plan metninde yer almasına ve değerlendirilmesine özen gösterilmeye çalışılmıştır. Stratejik plan temel yapısı Müdürlüğümüz Stratejik Planlama Üst Kurulu tarafından kabul edilen Müdürlük Vizyonu ulaşabilmek amacıyla eğitimin üç temel bölümü (erişim, kalite, kapasite) ile paydaşların görüş ve önerilerini baz alır nitelikte oluşturulmuştur.

2. DURUM ANALİZİ

2.1. Kurumsal Tarihçe

Okulumuz 2562 metrekare bahçe, 638 metrekare kapalı olmak üzere toplam 3200 metre karedir. Alan üzerine 16 derslikli olarak özel idare bütçesinden 1983 yılında yapılmıştır.26.9.1983 tarihinde açılan okulumuz öğlene kadar ilkokul, öğlenden sonra ortaokul statüsünde eğitim öğretim vermiştir.

12.02.1990 tarihinde ortaokulun başka bir binaya taşınmasıyla 1993 yılına kadar Mevlana İlkokulu olarak eğitim öğretime devam etmiştir. 24.08.1993 tarihinden itibaren 8 yıllık eğitim veren ilköğretim okulları arasında, Mevlana İlköğretim okulu adıyla eğitim öğretim vermeye başlamıştır.

31.5.1995 tarihinde dershanelerin yetersiz olması sebebiyle Okul Müdürü Osman AYKIN ve Koruma Derneği Başkanı Hasan KUMBASAROĞLU'nun girişimiyle İstanbul bayındırlıktan kat ilavesi için onay alınmış, öğretmenlerin desteği ve çevre imkanlarıyla okula kat ilavesi yapılarak 25.9.1995 tarihinde hizmete açılmış ve okul toplam 23 dershaneye ulaşmıştır.

1997 yılında okul müdürü ve koruma derneğinin yine çevre imkanlarını zorlamaları ve öğretmenlerin özverili çalışmalarıyla 2. merdiven inşaatı kısa zamanda tamamlanıp hizmete sunulmuştur. Mevlana ilköğretim Okulu 4+4+4 eğitime geçilmesiyle birlikte ilkokul olmuştur.

Eğitim öğretime gereken özen gösterilmekte olup sürekli devamsız öğrenci bulunmamaktadır. Okulumuz İstanbul İl merkezine 12 km, Bahçelievler'e 3 km olup ulaşım metro, metrobüs, otobüs, dolmuş ile sağlanmaktadır.

Okulumuz eğitim - öğretim faaliyetlerine başladığı ilk günden buyana çağdaş eğitim- öğretim gerekleri; uygun fiziksel mekânların temini, eğitim - öğretim araç ve gereçlerinin sağlanması, eğitim - öğretim ve yönetim süreç standartlarının belirlenmesi ve en güzel şekilde yürütülmesi konusunda örnek teşkil etme yolunda güzel adımlar atmaktadır.

2.2. Uygulanmakta Olan Planın Değerlendirilmesi

2019 yılında yürürlüğe giren Melikgazi 80. Yıl Cumhuriyet İlkokulu Müdürlüğü 2019-2023 Stratejik Planı; stratejik plan hazırlık süreci, durum analizi, geleceğe bakış, maliyetlendirme ile izleme ve değerlendirme olmak üzere beş bölümden oluşmuştur. Bunlardan izleme ve değerlendirme faaliyetlerine temel teşkil eden stratejik amaç, stratejik hedef, performans göstergesi ve stratejilerin yer aldığı geleceğe bakış bölümü eğitim ve öğretime erişim, eğitim ve öğretimde kalite ve kurumsal kapasite olmak üzere üç tema halinde yapılandırılmıştır. Stratejik Planı İzleme ve Değerlendirme kapsamında, performans göstergeleri ve stratejiler ile gerçekleştirilen faaliyetlerin gerçekleşme durumları tespit edilerek, hedeflerle kıyaslanmış ve aşağıda belirtilen hususlar ortaya çıkmıştır:

2019-2023 stratejik planı dönemi içerisinde yer alan bireyin her alanda okullaşmasını sağlama hedefi altında birbirine bağlı birden çok gösterge ile desteklenmiştir.

Bir eğitim ve öğretim döneminde bilimsel, kültürel, sanatsal ve sportif alanlarda en az bir faaliyete katılan öğrenci oranı % 70 iken % 80 e çıkartılarak hedefe ulaşılmıştır.

Ücretli öğretmen sayısı 1(bir) iken bu sayı 2023 de bu sayı sabit tutularak hedef gerçekleşmiştir.

Kişisel ve Mesleki Eğitim sertifika programlarına katılan öğretmen oranı %90 iken bu sayı %100 e çıkarak hedef gerçekleşmiştir.

İlkokul birinci sınıf öğrencilerinden en az bir yıl okul öncesi eğitim almış olanların oranı 50 iken bu sayı 2023 de % 60 a çıkarak hedef gerçekleşmiştir.

İlkokulda 20 gün ve üzeri devamsız öğrenci oranı % 1 iken 2023’de yine %1 de tutularak hedefe ulaşılmıştır.

İlkokulda öğrenci sayısı 30’dan fazla olan şube oranı %75 iken, okulumuza olan talebin artması ile bu sayı 2023 de %80 e çıkarak hedef gerçekleştirilememiştir.

2.3. Yasal Yükümlülükler ve Mevzuat Analizi

Tablo 2: Yasal yükümlülükler Tablosu

Mevzuat	Yeterli	Yeterli Değil	Geliştirilmeli
Milli Eğitim Bakanlığı Yaygın Eğitim Kurumlar Yönetmeliği			*
5018 sayılı Kamu Mali Yönetimi ve Kontrol Kanunu		*	
Stratejik Planlamaya İlişkin Usul ve Esaslar Hakkında Yönetmelik ile Kamu İdareleri için Stratejik Planlama Kılavuzu		*	
MEB Strateji Geliştirme Başkanlığı 2013/26 sayılı genelgesi		*	
1739 Sayılı Milli Eğitim Temel Kanunu			*
Okul-Aile Birliği Yönetmeliği			*
Taşınır Mal Yönetmeliği		*	
T:C: Anayasası 42. Maddesi	*		
222 sayılı İlköğretim Kanunu			*
Okul Öncesi Kurumlar Yönetmeliği			*
osyal Etkinlikler Yönetmeliği			

2.4. Üst Politika Belgeleri Analizi

Mevlana İlkokulu Müdürlüğü görev ve sorumluluklarını belirlemek ve yerine getirmek için yol gösterici olacak tüm üst politika belgeleri titizlikle incelenmiştir. Mevlana İlkokulu Müdürlüğü 2019-2023 Stratejik Planı’nda yer alan amaç, hedef, performans göstergeleri ve stratejileri hazırlarken üst politika belgelerinin ışığında hareket etmiştir. Millî Eğitim Bakanlığı 2023 Eğitim Vizyonu ve İstanbul İl Millî Eğitim Müdürlüğü 2019- 2023 Stratejik Planını merkezde olmak üzere incelenen temel üst politika ve diğer üst politika belgeleri Tablo 3’de yer almaktadır.

Tablo 3: Üst Politika Belgeleri

Temel Üst Politika Belgeleri	Diğer Üst Politika Belgeleri
------------------------------	------------------------------

11. Kalkınma Planı	Diğer Kamu Kurum ve Kuruluşlarının Stratejik Planları
Orta Vadeli Programlar	TÜBİTAK Vizyon 2023 Eğitim ve İnsan Kaynakları Raporu
Orta Vadeli Mali Planlar	Bilgi Toplumu Stratejisi ve Eylem Planı (2015-2018)
2024 Yılı Cumhurbaşkanlığı Yıllık Programı	Ulusal ve Uluslararası Kuruluşların Eğitim ve Türkiye ile İlgili Raporları
Cumhurbaşkanlığı Yüz Günlük İcraat Programı	
Millî Eğitim Bakanlığı 2023 Eğitim Vizyonu	
Millî Eğitim Şura Kararları	
Millî Eğitim Kalite Çerçevesi	

2.5.Faaliyet Alanları İle Ürün ve Hizmetlerin Belirlenmesi

Tablo 4. Faaliyet Alanları, Ürün/Hizmetleri Tablosu

FAALİYET ALANI 1: EĞİTİM	FAALİYET ALANI: YÖNETİM İŞLERİ
Hizmet:1 Rehberlik Hizmetleri <ul style="list-style-type: none"> ☐ Veli ☐ Öğrenci ☐ Öğretmen 	Hizmet:1 Öğrenci işleri hizmeti <ul style="list-style-type: none"> ☐ Kayıt- Nakil işleri ☐ Devam-devamsızlık ☐ Sınıf geçme vb
Hizmet Sosyal-Kültürel Etkinlikler <ul style="list-style-type: none"> ☐ Halk oyunları ☐ Tiyatro ☐ Satranç 	Hizmet Öğretmen işleri hizmeti <ul style="list-style-type: none"> ☐ Derece terfi ☐ Hizmet içi eğitim ☐ Özlük hakları
Hizmet Spor Etkinlikleri <ul style="list-style-type: none"> ☐ Futbol 	

☐ Voleybol	
☐ Basketbol	
☐ Güreş	
☐ Badminton	
FAALİYET ALANI 2: ÖĞRETİM	
Hizmet:2 Müfredatın işlenmesi	Hizmet :2 Kurslar
☐	☐ Yetiştirme Kursu
Hizmet- 3 Proje çalışmaları	
☐ AB Projeleri	
☐ Sosyal Projeler	
FAALİYET ALANI 3 : FİZİKİ YAPI	
☐ Temizlik	☐ Güvenlik
☐ Bakım Onarım	☐ Çevre Düzenleme

Tablo 5. Okul İçin Ürün/Hizmet Listesi

Öğrenci kayıt, kabul ve devam işleri	Eğitim hizmetleri
Öğrenci başarısının değerlendirilmesi	Öğretim hizmetleri
Sınav işleri	Toplum hizmetleri
Sınıf geçme işleri	Kulüp çalışmaları
Öğrenim belgesi düzenleme işleri	Mezunlar (Öğrenci)
Personel işleri	Sosyal, kültürel ve sportif etkinlikler
Öğrenci davranışlarının değerlendirilmesi	Staj çalışmaları
Öğrenci sağlığı ve güvenliği	Yaygın eğitim
Okul çevre ilişkileri	Bilimsel vs araştırmalar
Rehberlik	

2.6. Paydaş Analizi

Tablo 6. Paydaş Analizi Belirleme Formu

SIRA	Paydaşlar	Paydaş Türü				
		Lider	Çalışanlar	Temel Ortak	Stratejik Ortak	Tedarikçi
1	Yöneticiler	*				
2	Öğretmenler	*	*			
3	Öğrenciler					
4	Veliler					
5	Hizmetliler		*			
6	Okul Kantincisi		*			
7	Okul Aile Birliği Yönetimi ve Denetleme Kurulları		*			
8	İlkokullar			*		
9	Ortaokullar			*		
10	Bahçelievler Belediyesi				*	
11	Sivil Toplum Kuruluşları				*	
12	Özel Öğretim Kurumları			*		
13	Sendikalar				*	
14	Meslek Kuruluşları				*	
15	Sağlık Kurum ve Kuruluşları			*		
16	Mal ve Hizmet Satan Ticari Kuruluşlar					*
17	Halk Eğitim Merkezleri			*		
18	Medya				*	
19	Uluslararası Kuruluşlar				*	
20	Milli Eğitim Bakanlığı			*		

Tablo 7. Paydaş Analizi Değerlendirme Formu

SIRA	PAYDAŞLAR	NEDEN PAYDAŞ	Paydaşın Kurum Faaliyetlerini Etkileme Derecesi	Paydaşın Taleplerine Verilen Önem	Sonuç
			Tam 5" "Çok 4", "Orta 3", "Az 2", "Hiç 1"		
			1,2,3 Gözet 4,5 Bilgilendir	1,2,3 Gözet 4,5 Birlikte Çalış	
1	Yöneticiler	İç Paydaş: Kurum çalışanı olduğu için	5	5	Birlikte Çalış
2	Öğretmenler	İç Paydaş: Kurum çalışanı olduğu için	5	5	Birlikte Çalış
3	Öğrenciler	Müşteri: Hizmetlerimizden yararlandıkları için	5	5	Birlikte Çalış
4	Veliler	Müşteri: Hizmetlerimizden yararlandıkları için	5	5	Birlikte Çalış
5	Hizmetliler	İç Paydaş: Kurum çalışanı olduğu için	4	4	Birlikte Çalış
6	Okul Kantincisi	İç Paydaş: Kurum çalışanı olduğu için	4	4	Birlikte Çalış
7	Okul Aile Birliği Yönetimi ve Denetleme Kurulları	İç Paydaş: Kurum çalışanı olduğu için	4	4	Birlikte Çalış
8	İlkokullar	Temel Ortak: Mevzuatla belirlendiği ve işbirliği yapıldığı için Müşteri: Hizmetlerimizden yararlandıkları için	5	5	Birlikte Çalış
9	Ortaokullar	Temel Ortak: Mevzuatla belirlendiği ve işbirliği yapıldığı için Müşteri: Hizmetlerimizden yararlandıkları için	3	3	Gözet
10	Bahçelievler Belediyesi	Stratejik Ortak: Amaçlara ulaşmada işbirliği yapıldığı için	3	3	Gözet
11	Sivil Toplum Kuruluşları	Stratejik Ortak: Amaçlara ulaşmada işbirliği yapıldığı için	3	3	Gözet

12	Özel Öğretim Kurumları	Temel Ortak: Mevzuatla belirlendiği ve işbirliği yapıldığı için	3	3	Gözet
13	Sendikalar	Stratejik Ortak: Amaçlara ulaşmada işbirliği yapıldığı için	3	3	Gözet
14	Meslek Kuruluşları	Stratejik Ortak: Amaçlara ulaşmada işbirliği yapıldığı için Müşteri: Hizmetlerimizden yararlandıkları için	4	3	Gözet
15	Sağlık Kurum ve Kuruluşları	Temel Ortak: Mevzuatla belirlendiği ve işbirliği yapıldığı için	4	4	Bilgilendir
16	Mal ve Hizmet Satan Ticari Kuruluşlar	Tedarikçi: Hizmet sunumunda gerekli olan araç, gereç vb. malzemeyi sağladıkları için	3	3	Çıkarlarını Gözet Çalışmalara Dahil Et
17	Halk Eğitim Merkezleri	Temel Ortak: Mevzuatla belirlendiği ve işbirliği yapıldığı için	3	3	Çıkarlarını Gözet Çalışmalara Dahil Et
18	Medya	Stratejik Ortak: Amaçlara ulaşmada işbirliği yapıldığı için	3	3	Gözet
19	Uluslararası Kuruluşlar	Stratejik Ortak: Amaçlara ulaşmada işbirliği yapıldığı için	3	3	Gözet
20	Milli Eğitim Bakanlığı	Temel Ortak: Mevzuatla belirlendiği ve işbirliği yapıldığı için Müşteri: Hizmetlerimizden yararlandıkları için	5	5	Birlikte Çalış

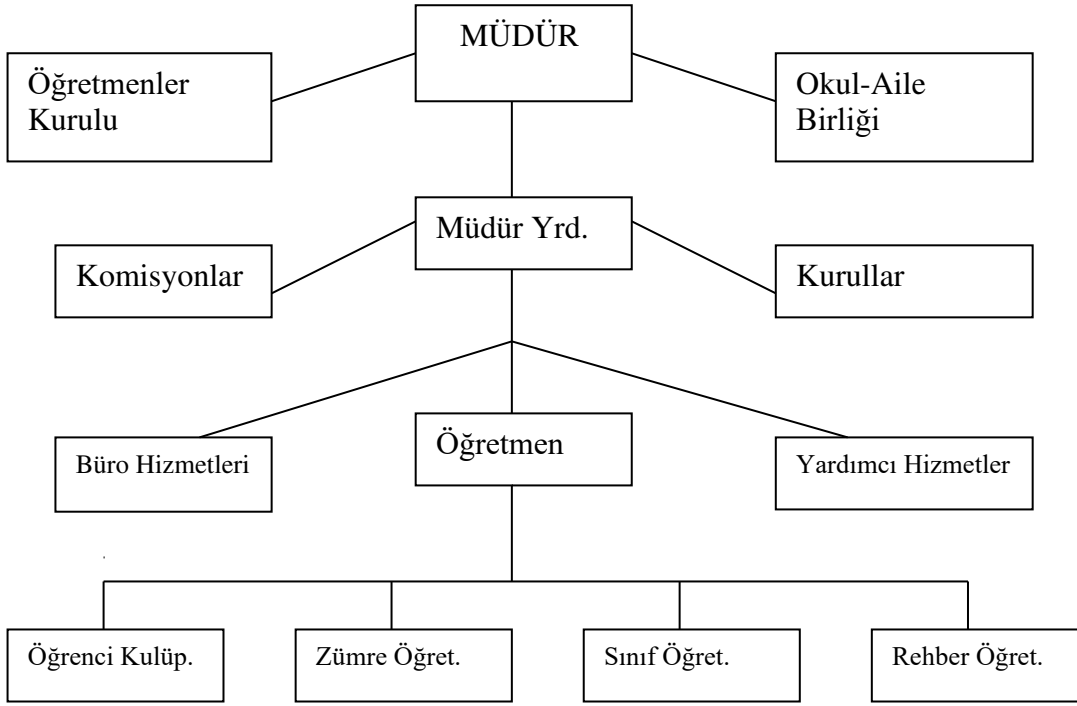
Tablo 8. Paydaş Ürün/Hizmet Matrisi

Paydaşlar	Faaliyet Alanı 1					Faaliyet Alanı 2				Faaliyet Alanı 3		
	1	2	3	4	5	1	2	3	4	5	1	2
Yöneticiler						X						
Öğretmenler								X				
Öğrenciler	X											
Veliler	X											
Hizmetliler											X	
Okul Kantincisi												
Okul Aile Birliği Yönetimi ve Denetleme Kurulları									X			
İlkokullar	X											
Ortaokullar			X									
Bahçelievler Belediyesi	X											
Sivil Toplum Kuruluşları					X							
Özel Öğretim Kurumları			X									
Sendikalar								X				
Meslek Kuruluşları		X										
Sağlık Kurum ve Kuruluşları											X	
Mal ve Hizmet Satan Ticari Kuruluşlar												
Halk Eğitim Merkezleri				X								
Medya					X							
Uluslararası Kuruluşlar		X										

2.7. Kuruluş İçi Analiz

Müdürlüğümüzde kurum kültürünün oluşturulması için iş ve işlemlerde birim içi ve birimler arası koordinasyon sağlanmaktadır. Birimlerde görevlendirilen personel, katıldığı hizmet içi eğitimlere, ilgi ve yeteneklerine göre belirlenmektedir. Müdürlüğümüzde görevli müdür yardımcıları, öğretmenler ve personel arasında hiyerarşik bir sistem olmakla birlikte gerek yöneticiler gerekse personel arasında yatay iletişim mevcuttur. Her çalışanın fikirlerini rahatlıkla ifade edebileceği şekilde koordinasyon mekanizması oluşturulmuştur. Yönetici ve personelimizin mesleki yetkinliklerinin geliştirilmesi için hizmet içi eğitim faaliyetlerine katılımları teşvik edilmektedir. Stratejik Yönetim Sürecinde karar alma mekanizması işletilirken iç ve dış paydaşların görüşleri dikkate alınmaktadır. Müdürlüğümüz çalışmalarına etki düzeyleri ve önemleri değerlendirilerek beklenti ve öneriler, karar alma mekanizmasına dâhil edilmektedir. Çalışmalar kurgulanırken dönemsel, çevresel, sosyolojik ve benzeri değişkenler dikkate alınmakta, sorunların çözümü ve ihtiyaçların giderilmesi amacıyla yapılan çalışmalarda bu değişkenler değerlendirilmektedir.

2.7.1 Teşkilat Yapısı



2.7.2. İnsan Kaynakları

Kurumlarda insan kaynaklarını, organizasyonel amaçlar doğrultusunda en verimli şekilde kullanmak; insan kaynağının iç ve dış gelişmelere uygun olarak etkin bir şekilde planlanmasını, geliştirilmesini ve değerlendirilmesini sağlamak kurumun verimliliği açısından büyük önem taşımaktadır.

Mevlana İlkokulu Müdürlüğü teşkilatı personel dağılımları ve bilgileri aşağıda yer alan tablolarda belirtilmiştir.

Tablo 9. Çalışan Bilgileri Tablosu

Unvan*	Erkek	Kadın	Toplam
Okul Müdürü ve Müdür Yardımcısı	3	0	3
Sınıf Öğretmeni	8	12	20
Branş Öğretmeni	1	0	1
Rehber Öğretmen	0	2	2
İdari Personel	0	0	0
Yardımcı Personel	2	3	5
Güvenlik Personeli	0	0	0
Toplam Çalışan Sayıları	14	17	31

Tablo 10. Kurum Yöneticilerinin Eğitim Durumu

Eğitim Düzeyi	2024 Yılı İtibari İle	
	Kişi Sayısı	%
Lisans	1	%33
Yüksek Lisans	2	% 66

Tablo 11. İdari Personelin Hizmet Süresine İlişkin Bilgiler

Hizmet Süreleri	2024 Yılı İtibari İle	
	Kişi Sayısı	%
1-3 Yıl	-	-
4-6 Yıl	-	-
7-10 Yıl	-	-
11-15 Yıl	1	%33
16-20 Yıl	1	% 33
21 +	1	%33

Tablo 12. Kurumda gerçekleşen yönetici sirkülasyonunun oranı

	Yıl İçerisinde Kurumdan Ayrılan Yönetici Sayısı			Yıl İçerisinde Kurumda Göreve Başlayan Yönetici Sayısı		
	2021	2022	2023	2021	2022	2023
TOPLAM	0	2	1	0	1	2

Tablo 13. İdari Personelin Katıldığı Hizmet-içi Eğitim Programları

Adı ve Soyadı	Görevi	Katıldığı Çalışmanın Adı	Katıldığı Yıl	Belge No
Erbil TEK	Okul Müdürü	Temel Bilgisayar Kullanım Kursu	2011	2011341172
Erbil TEK	Okul Müdürü	Projeler Konulu Seminer	2006	2006340007
Erbil TEK	Okul Müdürü	İnceleme ve Soruşturma Teknikleri Semineri	2014	2014340205
Erbil TEK	Okul Müdürü	Ders Kitaplarını Hazırlama Semineri	2005	2005000633
Erbil TEK	Okul Müdürü	Ders Kitabı Hazırlama ve Değerlendirme Semineri YERİ ve TARİHİ DEĞİŞTİ	2006	2006000007
Erbil TEK	Okul Müdürü	Açık Öğretim Uygulamaları Semineri	2011	2011001172

Tablo 14. 2024 Yılı Kurumdaki Mevcut Öğretmen Sayısı

	Branşı	Erkek	Kadın	Toplam
1	Sınıf Öğretmeni	8	12	20
2	İngilizce	1	0	1
3	Okul Öncesi Öğretmeni	0	4	4
4	Rehberlik	-	2	2
TOPLAM		9	18	27

Tablo 15. Öğretmenlerin Hizmet Süreleri

Hizmet Süreleri	2024 Yılı İtibari İle	
	Kişi Sayısı	%
1-3 Yıl	1	% 3,3
4-6 Yıl	1	% 3,3
7-10 Yıl	1	% 3,3
11-15 Yıl	3	% 10
16-20 Yıl	2	% 6,6
21+... üzeri	22	% 73,3

Tablo 16. Öğretmenlerin katıldığı hizmet-içi programlar

Adı ve Soyadı	Branşı	Katıldığı Çalışmanın Adı	Katıldığı Yıl	Faaliyet No
MİNE GÜNDÜZ	Sınıf Öğrt.	Okul Sağlığı Ergen ve Üreme Sağlığı	2008	2008000951
DİLEK ACAR	Sınıf Öğrt.	Bilgisayar Kullanım Kursu	2004	2004343401
ERKAN DOĞAN	Sınıf Öğrt.	İlköğretim Programlarını Tanıtma Semineri	2005	2005341569
YÜKSEL BİNGÖL	Sınıf Öğrt.	WEB TABANLI İÇERİK GELİŞTİRME KURSU (I.KADEME	2011	2011040044
MUSTAFA UĞUR EKER	Sınıf Öğrt.	Photoshop Kursu	2011	2011341573
ZEKİ ŞENTÜRK	Sınıf Öğrt.	İlk Aşama İzci Liderliği Kursu	2011	2011001144
CANAN YARDIMCI MİLKAR	Sınıf Öğrt.	Bilgisayar Kullanım Kursu	2004	2004343401
SÜLEYMAN YİĞİT	Sınıf Öğrt.	İlköğretim Programlarını Tanıtma Semineri	2005	2005341569
DOĞU DEVRİM MUTLU	Sınıf Öğrt.	Bilgisayar Kullanım Kursu	2004	2004343401
TUBA YÜREKLİ	Sınıf Öğrt.:1	İlköğretim Programlarını Tanıtma Semineri	2005	2005341569
EYLEM KAHRAMANOĞLU	Sınıf Öğrt.	Bilgisayar ve İnternet Kullanım Kursu	2005	2005341570
PINAR ONAY	Sınıf Öğrt.	İlköğretim Programlarını Tanıtma Semineri	2005	2005341569
ARİF KAZIM KURU	Sınıf Öğrt.	Okul Web Tasarım Kursu	2008	2008342731
SEVGİ DEMİRARAN	Sınıf Öğrt.	Rehberlik Hizmetleri Eğitimi Semineri	2004	2004120095
CENGİZHAN ACEM	Sınıf Öğrt.	Açık Öğretim Uygulamaları Semineri	2011	2011001172
YASEMİN AVUR	Sınıf Öğrt.	İLK YARDIM-İLK MÜDAHALE SEMİNERİ	2008	2008160515
HALİL AZAKLI	Sınıf Öğrt.	UYGULAMALI PROJE ÜRETİM TEKNİKLERİ SEMİNERİ	2009	2009160485
KADRİYE AYTUN	Sınıf Öğrt.	OKUL SAĞLIĞI SEMİNERİ	2010	2010160503
ALIŞAN MUDARA	İNGİLİZCE ÖĞRT.	TOPYEKÜN SİVİL SAVUNMA HİZMETLERİ EĞİTİMİ SEMİNERİ	2010	2010160244

Tablo 17. 2024 Yılı Kurumdaki Mevcut Hizmetli/ Memur Sayısı

	Görevi	Erkek	Kadın	Eğitim Durumu	Hizmet Yılı	Toplam
1	Memur	-	-	-	-	-
2	Hizmetli	-	-	-	-	-
3	Sözleşmeli İşçi	-	-	-	-	-
4	Sigortalı İşçi	2	3	-	-	5

2.7.3. Teknolojik Düzey

Tablo 18. Teknolojik Kaynaklar Tablosu

Kurumumuzda elektronik ortamda belge aktarım işlemleri DYS (Doküman Yönetim Sistemi) ile

Akıllı Tahta Sayısı	21	TV Sayısı	2
Masaüstü Bilgisayar Sayısı	5	Yazıcı Sayısı	8
Taşınabilir Bilgisayar Sayısı	4	Fotokopi Makinası Sayısı	1
Projeksiyon Sayısı	2	İnternet Bağlantı Hızı	11.4 Mbps

gerçekleştirilmektedir. Ayrıca Müdürlüğümüz ve diğer kurumlar arasında DYS aracılığıyla yazışmalar yapılmaktadır.

Bakanlığımızın kurmuş olduğu MEBBİS vâsıtasıyla, kurumsal ve bireysel iş ve işlemlerin büyük bölümü, ayrıca personel ve öğrenci işlemlerini içeren modüller tek bir yapıda kurgulanmış, teşkilatın tüm birimlerinin kullanımına sunulmuştur. Bütün okul ve kurumlarda MEBBİS üzerinden “Yatırım İşlemleri, MEİS, e-Alacak, e-Burs, Evrak, TEFBİS, Kitap Seçim, e-Okul, Veli Bilgilendirme Sistemi” ve benzeri başlıklarında çalışmalar yürütülmektedir. Bakanlığımızın Veri Toplama Sistemi aktif olarak kullanılmaktadır.

2.7.4. Mali Kaynaklar

Okulumuzda Finansal ve Fiziksel Kaynakların Yönetimi Süreci kapsamında finansal kaynaklar yönetilmektedir. Okulumuzda finans kaynakları yıllık bütçe planına göre oluşturulmaktadır. Giderlerle ilgili düzenlemeler Okul Aile Birliği ve komisyonlar tarafından yapılmaktadır. Okulumuz kar amacı gütmeyen bir kuruluştur. Yıllık bütçe gelirleri Okul Aile Birliğine yapılan veli bağışları, kantin kirası ve anasınıfı aidatlarından oluşmaktadır. Gelirler bankalardan alınan hesap ekstreleriyle kayıt altına alınmaktadır. Finansal harcamalar ile ilgili komisyonların aldığı kararlar; karar defterlerine, işletme defterlerine işlenerek kayıt altına alınmaktadır. Ayrıca Okul Aile Birliği ve Anasınıfına ait gelir ve giderler düzenli olarak TEFBİS sistemine işlenmektedir. Okulun kırtasiye giderleri ilgili liderlerin kontrolünde oluşturulan sistemle planlama yapılmakta, okulumuzun baskı, fotokopi ve yazılım hizmetleri için sorumlu kişiler görevlendirilmektedir.

Okul liderleri okulun var olan teknolojik donanımının amaçlara yönelik kullanımını, var olan teknolojik donanımlarını başlangıçta ortaya konulan çalışma planlarına göre sınıflandırıyor ve zaman çizelgesi oluşturarak sağlıyor. Okul liderleri aktifleri, politika ve stratejiyi destekleyecek şekilde, konferans, panel ve öğrencileri yönlendirme etkinlikleri alanında kurslar düzenleyerek, yardım fonları oluşturarak,

bilgisayar gibi teknolojileri yakından takip ederek, gerekli malzemeleri oluşturarak kullanırlar. Okulumuzda atıkların azaltılmasına yönelik bilinçli kullanım için gerekli eğitimler verilmektedir Okulumuzda olumsuz küresel kirlenmeye etki eden ürün kullanılmamaktadır. Toplanan kâğıt ve kutular eğitim öğretim yılı bitiminde geri dönüşüm yapan firmalara verilmektedir.

Bina ve dersliklerde bulunan araçların, elektronik cihazların (bilgisayar, projeksiyon makinesi, fotokopi, baskı, yazıcılar, anfi, beyaz eşyalar, klimalar vb.) bakım onarımları periyodik olarak yapılmaktadır Binaların elektrik sistemi, kalorifer kazanı, baca ve çatıların bakımı periyodik olarak yapılmaktadır.

Tablo 19. Kaynak Tablosu

Kaynaklar	2024	2025	2026	2027	2028
Genel Bütçe	0	0	0	0	0
Okul Aile Birliği	848989.16	860000	890000	900000	950000
Özel İdare	0	0	0	0	0
Kira Gelirleri	66265.07	66265	80000	95000	95000
Döner Sermaye	0	0	0	0	0
Dış Kaynak/Projeler	0	0	0	0	0
Diğer	0	0	0	0	0
TOPLAM	915254.23	926265	970000	995000	1045000

Tablo 20. Harcama Kalemleri

Tablo 18. Harcama Kalemler Harcama Kalemi	Çeşitleri
Personel	980196.99 TL
Onarım	101726.55
Sosyal-sportif faaliyetler	8910.00
Temizlik	32325.04
İletişim	0
Kırtasiye	65457.67

2.7.5 İstatistik Veriler

Tablo 21. Okul Yerleşmesine İlişkin Bilgiler

İli: İstanbul		İlçesi: Bahçelievler			
Adres:	Bahçelievler Mah.İzzettin Çalışlar Cd.Neyire Neyir Sok.No:9 B.Evler/İstanbul	Coğrafi Konum (link)	https://tls.tc/trLvr		
Telefon Numarası:	0212 556 06 83	Faks Numarası:	-		
e- Posta Adresi:	726705@meb.k12.tr	Web sayfası adresi:	mevlanaikokulu.meb.k12.tr		
Kurum Kodu:	726705	Öğretim Şekli:	Tam (Tam Gün/İkili Eğitim)		
Okulun Hizmete Giriş Tarihi : 26/09/1983		Toplam Çalışan Sayısı	5		
Öğrenci Sayısı:	Kız	302	Öğretmen Sayısı	Kadın	21
	Erkek	355		Erkek	16
	Toplam	657		Toplam	37
Derslik Başına Düşen Öğrenci Sayısı	28,56	Şube Başına Düşen Öğrenci Sayısı	23,46		
Öğretmen Başına Düşen Öğrenci Sayısı	23,46	Şube Başına 30'dan Fazla Öğrencisi Olan Şube Sayısı	20		
Öğrenci Başına Düşen Toplam Gider Miktarı	1826	Öğretmenlerin Kurumdaki Ortalama Görev Süresi	10 yıl ve üzeri		

Okul Bölümleri		Özel Alanlar	Var	Yok
Okul Kat Sayısı	4	Çok Amaçlı Salon	var	-
Derslik Sayısı	23	Çok Amaçlı Saha	-	-
Derslik Alanları (m2)	40 m2	Kütüphane	-	-
Kullanılan Derslik Sayısı	23	Fen Laboratuvarı	-	-
Şube Sayısı	28	Bilgisayar Laboratuvarı	-	-
İdari Odaların Alanı (m2)	40 m2	İş Atölyesi	-	-
Öğretmenler Odası (m2)	40 m2	Beceri Atölyesi	-	-
Okul Oturum Alanı (m2)	800 m2	Pansiyon	-	-

Tablo 22. Okulumuzdaki Sınıfların Öğrenci Sayıları

SINIFI	Kız	Erkek	Toplam	SINIFI	Kız	Erkek	Toplam
1-A	16	16	32	3-D	19	18	37
1-B	14	17	31	3-E	17	20	37
1-C	18	14	32	4-A	13	19	32
1-D	15	17	32	4-B	12	21	33
1-E	17	15	32	4-C	14	17	31
2-A	13	17	30	4-D	12	17	29
2-B	10	14	24	4-E	12	15	27
2-C	16	17	33	1.Sınıf Orta- Ağır Otistik A	1	0	1
2-D	16	16	32	2.Sınıf Orta- Ağır Otistik A	0	2	2
2-E	15	17	32	3.Sınıf Orta- Ağır Otistik A	0	3	3
3-A	16	19	35	4.Sınıf Orta- Ağır Otistik A	0	2	2
3-B	18	20	38				
3-C	18	22	40				

Tablo 23. Karşılaştırmalı Öğretmen/Öğrenci Durumu

ÖĞRETMEN	ÖĞRENCİ		OKUL	
Toplam öğretmen sayısı	Öğrenci sayısı		Öğretmen başına düşen öğrenci sayısı	
	Kız	Erkek		
	302	355	657	27,3

Tablo 24. Devamsızlık Nedeni İle Sınıf Tekrarı Yapan Öğrenci Sayısı

Öğretim Yılı	Toplam Öğrenci Sayısı	Devamsızlıktan Dolayı Sınıf Tekrarı Yapan Öğrenci Sayısı
2021-2022	698	0
2022-2023	678	1
2023-2024	657	0

2.8. Dış Çevre Analizi (Politik, Ekonomik, Sosyal, Teknolojik, Yasal ve Çevresel Çevre Analizi - PESTLE)

Öğrencilerimiz ve aileleri dikkate alındığında okulun sosyal çevresi orta seviyede sosyo-kültürel bir yapıya işaret etmektedir. Okulumuza devam eden öğrencilerin velileri ve aileleri arasında günümüz koşullarına göre orta üst şeklinde tanımlayabileceğimiz iş ve mesleklerden söz edilebilir. Özellikle kalabalık ailelerin sayısının az olması aile bireylerinin ve öğrencilerin kişisel alan özgürlüklerinin yüksek olması sonucunu doğurmaktadır. Okulumuzun bulunduğu bölgenin merkezi konumda olmasından dolayı düşük gelirli aile sayısı azdır.

Bölgemiz sosyoekonomik düzeyi orta ve yüksek olan ailelerin bulunduğu bölge olmasına rağmen merkezi bir konumda olmasından dolayı etrafındaki farklı semt ve mahallelerden ilgi görmektedir.

Okulumuzun çevresi ve konumundan dolayı öğrencilerimizin kimi ihtiyaçlarını temin etmeleri aşamasında kolaylıklar olduğu görülmektedir. Hizmet aldığımız sağlık ocağı oldukça yakınımızdadır. Aynı zamanda Büyükşehir Belediyesine ait olimpik yüzme havuzu bulunmaktadır.

PESTLE analiziyle Müdürlüğümüz üzerinde etkili olan veya olabilecek politik, ekonomik, sosyokültürel, teknolojik, yasal ve çevresel dış etkenlerin tespit edilmesi amaçlanmıştır.

Tablo 24. PESTLE Analiz Tablosu

Etkenler	Tespitler (Etkenler/Sorunlar)	İdareye Etkisi		Ne Yapılmalı?
		Fırsatlar	Tehditler	
Politik Faktörler	Üst politika belgelerinde eğitimin öncelikli bir alan olarak yer alması	Üst politika belgelerinde eğitimin öncelikli bir alan olarak yer alması		Üst politika belgeleriyle uyumlu eğitim politikaları oluşturulmasına devam edilmesi, uzun vadeli eğitim politikaları oluşturulması, müdürlüğümüz olarak bu politikaların çıktıklarına göre hareket edilmesi.
	Yöneticilerin ve toplumun eğitime olan ilgisi	Eğitime olan ilginin artması ve eğitim ile ilgili dernek ve kuruluşların eğitime olumlu bakış açısına sahip olması		Sahiplenme duygusunun yüksek olduğu tüm eğitim paydaşlarının katkılarının alınmasına devam edilmesi
	Ulusal/Uluslararası politik istikrarsızlıklar nedeniyle göç olgusunun eğitime etkisi		İlde mevcut olan öğrencilerin nitelikli eğitim alma fırsatını tehdit etmesi	Zorunlu göçmen öğrencilerin bizzat izlenmesi ve eğitimin niteliğine yönelik iyileştirici tedbirlerin alınması
Ekonomik Faktörler	Öğrenci velilerinin sosyoekonomik durumlarının nispeten iyi olması	Öğrencilerin hazırbulmuşluk seviyelerinin yüksek olması Teknoloji vs erişim kolaylığı	Aile içi yüksek ilgi ve erişim kolaylığının dezenformasyona sebep olması.	Veli bilgilendirme eğitim ve seminerleri yapılmalı
	AB Projeleri ve diğer	Öğretmen ve öğrencilerimizin		Okul ve kurumlarda görev yapan yönetici/öğretmenlerin

	fonlardan sağlanan imkânlar.	mesleki gelişimlerine katkı sağlayan yurt dışı eğitim fırsatlarının olması Proje hazırlama konusunda deneyimli ve nitelikli öğretmenlerin olması		AB projeleri ve diğer projeleri hazırlama konusunda eğitimlere tabi tutulmaya devam edilmesi
	Cumhurbaşkanlığınca alınan tasarruf tedbirlerinin etkisi	Kamu kaynaklarının etkin, verimli ve yerinde kullanılmasına yönelik itici bir güç olması	İhtiyaçların karşılanmasında arzulan seviyeye ulaşılamaması	Fayda-maliyet analizi yapılarak kaynakların önceliklendirilmesi Alternatif bütçe dışı kaynaklar arayışlarına gidilmesi (Örneğin; projeler için) Katma değere dönüşebilecek ürünlere yönelik mesleki eğitim faaliyetlerinin desteklenmesi
	Sosyo-Kültürel durumun aile yapısına etkisi	Gelenek ve görenek bakımından zengin bir tarihi geçmişe sahip olması	Kayıt bölgemizdeki a kültürel farklılıklar Parçalanmış aileler	Sosyal içermeli, gelenek-görenekleri yansıtmaya olanak verecek çalışmalara ağırlık verilmeli Parçalanmış ailelere ve çocuklarına yönelik rehberlik ve psikolojik danışma hizmetlerinin türü ve sayısı artırılmalı
Sosyokültürel	Kamuoyunun eğitim öğretimin kalitesi ile eğitim öğretimin çalışanlarının niteliğinin artmasına ilişkin beklenti ve desteği	Geniş bir paydaş kitlesinin varlığı Nitelikli işgücünün yetiştirilmesi için mesleki ve teknik eğitimin önemli olduğu algısı Kaliteli eğitim ve öğretime ilişkin talebin artması	Nüfus hareketleri ve kentleşmede yaşanan hızlı değişim Medyada eğitim ve öğretime ilişkin çoğunlukla olumsuz haberlerin ön plana çıkarılması Toplumda kitap okuma, spor yapma, sanatsal ve kültürel faaliyetlerde bulunma alışkanlığının yetersiz olması	Öğrenciler, okullar ve bölgeler arasında öğretmen ve yönetici niteliği, eğitim ortamı, donanımı ve kazanımlar açısından oluşan farklılıkların azaltılması ve uluslararası standartların yakalanması; bütün bireylere çağın gerektirdiği bilgi, beceri, yeterlik, tutum ve davranışların kazandırılması; öğrencilerin bilimsel, kültürel, sanatsal ve sportif faaliyetlere katılımının artırılması; özel yeteneklilere yönelik kurumsal yapı ve süreçlerin iyileştirilmesi, öğrenme ortamları, ders yapıları, materyalleri, tanılama ve değerlendirme araçlarının geliştirilmesi; özel eğitime ihtiyacı olan öğrencilere yönelik hizmetlerin kalitesinin artırılması
	Kitlesel göç hareketleri ile gelen nüfusun topluma uyumunu sağlamada ortaya çıkan sorunlar	Kitlesel göç ile gelen bireylerin topluma uyumu için oluşturulan politika ve programlar	Göç ile gelen örgün eğitim çağındaki nüfusun dil problemi, yetişkinlerin topluma uyumu ve mesleki yeterliliklerinin eksikliği	İlimizde geçici koruma altında bulunan yabancıların çocuklarının eğitim ve öğretime erişim imkânlarının artırılması.
	Dünya ve ülkemizdeki teknolojik gelişmeler ve teknolojiye yapılan	Bilişim teknolojilerinin gelişmesi, dijitalleşme ve endüstri 4.0 gibi olayların getirdiği	Hızlı ve değişken teknolojik gelişmelere zamanında ayak uydurulmanın zorluğu, öğretmenler	Eğitim ve öğretimde teknolojinin etkin kullanımının artırılması; dijital içerik ve becerilerin gelişmesi için ekosistem kurulması Dijital becerilerin gelişmesi için

	yatırımlar	yenilikler Gelişen teknolojilerin eğitimde kullanılabilirliğinin artması Okul ve kurumlarda teknolojik altyapısının Bakanlığımızca desteklenmesi	ile öğrencilerin teknolojik cihazları kullanma becerisinin istenilen düzeyde olmaması, öğretmen ve öğrencilerin okul dışında teknolojik araçlara erişiminin yetersizliği İnternet ortamında oluşan bilgi kirliliği Bilgi iletişim araçları ve İnternet'in bilinçsiz kullanımına karşın yeterli önlemler alınmaması.	içerik geliştirilmesi Öğretmen eğitiminin yapılması gibi konularda bakanlığımız ile eş güdümlü çalışılması.
	Uzaktan eğitim teknolojisinin gelişimi	Eğitim ve öğretim sunumunda fiziki mekândan bağımsız olabilme Maliyet avantajının oluşması Dezavantajlı öğrencilere erişim imkânı Zaman tasarrufunun sağlanması	Öğrencilerin dijital bağımlılık halinde olma tehlikesi Öğretmenlerin teknolojik temelli eğitim araçlarının kullanımı için yeterince hazır olamaması Öğrencinin aktif öğrenme yerine pasif öğrenme durumunda kalması	Uzaktan eğitim merkezlerinin fiziki kaynaklarının güncellenmesi Teknolojik gelişmelere yönelik Ar-Ge faaliyetlerinin desteklenmesi Uzaktan eğitime ilişkin teşviklerin sağlanması Karar vericilerin bilgilendirilmesi
Teknolojik	5018 sayılı KMYKK kapsamında Program bütçe sistemine geçilmesi	Programların belirli politika, amaç ve hedeflerle ilişkilendirilerek kaynakların etkili, ekonomik ve verimli kullanılması	Kanun ile mevcut alışagelmış faaliyetler arasındaki uyumsuzluklar Program bütçenin uygulanmasına yönelik kurumsal kültür düzeyi	Program bütçe hakkında idarenin mali birimlerinde çalışanlara yönelik eğitim programlarının yürütülmesi
	Mevzuatta Meydana gelen değişiklikler	İhtiyaca yönelik mevzuatların güncellenmesi	Uzun vadeli plan ve programların yapılamaması Kurum yönetici ve personellerinin mevzuat bilgilerini güncel tutmaması	Yapılacak plan ve programların mevzuat güncellemelerine açık olması Kurum yönetici ve personellere yönelik yaşanan mevzuat değişiklikleri ile ilgili eğitimlerin verilmesi
Yasal	Bürokratik iş ve işlemler	Yönetici ve personeli yasal olarak güvence altına alınması	Ani gelişen ve çözülmesi aciliyet gerektiren iş ve işlemlerin gecikmesi	Bürokratik iş ve işlemlerin sadeleştirilmesi
	Sürdürülebilir çevre politikalarının uygulanıyor olması, toplumun ve yerel yönetimlerin farkındalığı	Çevre duyarlılığı olan kurumların Müdürlüğümüz ile iş birliği yapması, uygulanan müfredatta çevreye yönelik tema ve kazanımların bulunması		Ekolojik dengeyi korumaya yönelik çalışmalara ve eğitimlere toplum, yerel yönetim, STK'ların vb. desteğinin alınarak devam edilmesi
	Depremlerin toplumun	Depremin olası etkilerinin azaltılması	İlimizin birinci deprem bölgesine	Öğrenci ve velilere belli aralıkla bilgilendirme eğitimlerinin

	depreme karşı duyarlılığını artırması	ve farkındalığın oluşturulması	yakın olması Deprem hakkında toplumda verilmesi gereken eğitim ve farkındalık faaliyetlerinin dağınıklığı	düzenlenmesi Depremle ilgili projelere ağırlık verilmesi
Çevresel	Kalabalık şehir hayatı		Kalabalık şehir hayatının stresi dolayısıyla oluşan olumsuzluklar	Çeşitli spor etkinlikleri, hobi edinmeye yönelik faaliyetler ve rehberlik servisi eğitimleri ile bu olumsuz durumun aşılmaya çalışılması

2.9.1. Güçlü ve Zayıf Yönler

- İyi bir idari ve öğretmen kadrosuna sahip olması
- Okul idaresi ve okul aile birliği dayanışmasının çok iyi olması
- Merkezi bir okul olması
- Ulaşım probleminin olmaması
- Dinamik ve tecrübeli öğretmen kadrosuna sahip olması
- Sınıf temizliğinin düzenli olarak yapılması
- Okul idaresinin veli isteklerine cevap verebiliyor olması
- Okul idaresinin gerek yerel yönetimle gerekse diğer kurum ve kuruluşlarla işbirliği geliştirebilmesinden dolayı okulun destek alması
- Şube öğrenci sayılarının ideal seviyede olması
- Okul binasının güvenliğinin kapıdaki görevli ve kamera sistemiyle sağlanması
- Öğrencilerin yönlendirilebileceği ve işbirliği yapılabilecek ortaokullara yakın olması
- Bölgedeki park ve yeşil alanların fazla olması; güçlü yönlerimiz olarak nitelendirilebilir.
- Okulumuz veli profilinin farklı gelir düzeylerinden oluşu
- Okul bağış gelirlerinin çok az olması
- Okulda fen laboratuvarının bulunmaması
- Okulda çocukların sosyal faaliyetlerini sergileyebileceği çok amaçlı salonun bulunmaması
- Okulda müzik odası ve resim atölyesinin bulunmaması
- Okul Kütüphanesinin faaliyete geçmemesi
- Okul binasının yanından geçen caddedeki trafik yoğunluğunun öğrenci geliş gidişlerinde can güvenliğini olumsuz etkilemesi; gibi sebepler okulumuzun zayıf yönleri olarak değerlendirilebilir.

2.9.2. Fırsatlar ve Tehditler

- Okulun merkezi konumda olması ve rahat ulaşım imkanları dolayısıyla öğretmenlerin çalışmaya istekli oldukları bir okul olması
- Okulumuzun konumu ve geçmişindeki olumlu örnekler dolayısı ile bölgedeki sosyoekonomik düzeyi yüksek velilerin tercih ettiği bir pozisyonda olması

- Mezunlarımızın üst öğrenimlerini tamamlayabilmek için gidecekleri ortaokullara yakın olması
- Kamu kurumlarından destek alması
- Bölgede eğitim seviyesinin yüksek olması; kurumumuzun fırsatlarıdır diyebiliriz.
- Boşanmış aile sayısının artması ve bunun çocuk psikolojisi üzerine olumsuz etkiler yapması
- Velilerin eğitime bakışının yüzeysel olması
- Velilerin okul ile işbirliğine girmekten kaçınması.
- Binamızın eski olması dolayısıyla tesislerin yetersiz olması; Okulumuza yönelik tehditler arasında yer alır.

2.10. Tespit ve İhtiyaçların Belirlenmesi

Tablo 24. Tespit ve İhtiyaçları Belirlenmesi

Durum Analizi Aşamaları	Tespitler	İhtiyaçlar
Eğitim Stratejileri	Ders anlatım yöntem ve teknikleri gelenekseldir.	Farklı yöntem ve teknikler kullanılması için öğretmen eğitimleri yapılmalı.
Paydaş Analizi	Velilerin eğitim ortamlarından daha fazlasını beklemeleri.	Veli eğitimleri ve veliler ile iletişimi güçlendirecek faaliyetler üretilmesi.
Okul İçi Analiz	Donanım ve fiziki yetersizlikler.	Farklı ilgi alanlarına hitap edecek atölye ve tesisler kurulmalı
Okul İçi Analiz	Sosyal faaliyetlerde eksiklerin olması.	Daha fazla gezi, gözlem ve etkinlikler düzenlemek.

3. GELECEĐE BAKIŐ

3.1. Misyon

Öğrencilerimizin bireysel yetenek ve farklılıklarını dikkate alarak kendilerini sürekli geliőtirebilme imkanı sunarak içinde bulunulan çağın gereklerine uygun donanıma sahip, teknoloji ve yenilikleri yakından takip edebilen bireyler yetiőtirmek ve bir üst öğrenim kurumuna yönlendirilmelerini sađlamak.

3.2. Vizyon

Katılımcı , bilimsel, teknolojik ve kültürel yeniliklere açık; üretken ,ne yapacağını ve nerede duracağını bilen,öz deđerlendirme becerisine sahip bireyler yetiőtiren okul olmak

3.3. Temel İlke ve Deđerlerimiz

- 1.Tarafsızlık
- 2.Saygı
- 3.Her yerde eğitim
- 4.Ekip çalışması
- 5.Bilimsellik
- 6.Eőtlik
- 7.Dayanışma
- 8.İŐbirliđi
- 9.Sorumluluk
- 10.Güven

4. AMAÇ, HEDEF VE STRATEJİLERİN BELİRLENMESİ

4.1. Amaçlar

4.2. Hedefler

4.3. Performans Göstergeleri

4.4. Stratejiler

Amaç 1: Öğrencilerin eğitim öğretime etkin katılımlarıyla donanımlı olarak bir üst öğrenime geçişi sağlanacaktır.

Hedef 1: Öğrenme kayıpları önleyici çalışmalar yapılarak azaltılacaktır.

Amaç 2: Eğitim ortamlarının fiziki imkânları geliştirilecektir.

Hedef 2: Temel eğitimde okulların niteliğini arttıracak uygulama ve çalışmalara yer verilecektir.

Amaç 3: Temel eğitimde öğrencilerin kaliteli eğitime erişimleri fırsat eşitliği temelinde artırılarak bilişsel, duyuşsal ve fiziksel olarak çok yönlü gelişimleri sağlanacak ve temel hayat becerilerini edinmiş öğrenciler yetiştirilecektir.

Hedef 3: Öğrencilerin bilimsel, kültürel, sanatsal, sportif ve toplum hizmeti alanlarında ders dışı etkinliklere katılım oranı artırılacaktır.

TEMA: Eğitim ve Öğretimde Kalite

Tablo 25.

Amaç 1.	Öğrencilerin eğitim öğretime etkin katılımlarıyla donanımlı olarak bir üst öğrenime geçişi sağlanacaktır.								
Hedef 1.1	Öğrenme kayıpları önleyici çalışmalar yapılarak azaltılacaktır.								
Performans Göstergeleri	Hedef Etkisi*	Başlangıç Değeri**	2024	2025	2026	2027	2028	İzleme Sıklığı	Rapor Sıklığı
PG 1.1.1 Bir eğitim ve öğretim yılında destekleme ve yetiştirme kurslarına kayıt yaptıran öğrenci oranı	%33.3	%23	%25	%27	%29	%30	%35	6 Ay	12 Ay
PG 1.1.2 20 gün ve üzeri özürsüz devamsızlık yapan öğrenci oranı	%33.3	%98	%98	%98	%99	%100	%100	6 Ay	12 Ay
PG 1.1.3 20 gün ve üzeri özürsüz devamsızlık yapan öğrenci oranı	%33.4	%98	%98	%98	%9	%99	%100	6 Ay	12 Ay
Koordinatör Birim	Okul idaresi								
İş birliği Yapılacak Birimler	Rehberlik Servisi, Sınıf Öğretmenleri								

Riskler	Olumsuz veli tutumu Plansız göç sonucu sık adres değişikli Yurt dışına çıkışların bildirilmemesi
Stratejiler	S1 Öğrencilerin genel derslerdeki kazanım eksiklikleri tespit edilerek destekleme ve yetiştirme kurslarıyla akademik yeterliklerinin artırılması sağlanacaktır. S2 Dijital platformlar aracılığıyla öğrencilerin tamamlayıcı ve destekleyici eğitim almaları sağlanacaktır. S3 Çocuk kulübüne yönelik ders içeriklerine katkı sağlayacak etkinlik, okuma vb aktivitelerin zenginleştirilmesi sağlanacaktır. S4 Öğrencilerin devamsızlık nedenleri tespit edilerek devamsızlığa neden olan etmenler giderilecektir.
Maliyet Tahmini	0 TL
Tespitler	Miilli Eğitim'in temel kanununda bulunan görevleri yerine getirmek Az sayıda da olsa devamsız öğrencilerin tespiti
İhtiyaçlar	Çocuk kulübü açılması Ücretsiz dijital platformlar bulmak Devamsız öğrencilerin takibi Devamsız öğrenciler için ev ziyaretleri yapmak

TEMA: Kurumsal Kapasite

Tablo 26.

Amaç 2.	Eğitim ortamlarının fiziki imkânları geliştirilecektir.								
Hedef 2.1	Temel eğitimde okulların niteliğini arttıracak uygulama ve çalışmalara yer verilecektir.								
Performans Göstergeleri	Hedefe Etkisi*	Başlangıç Değeri**	2024	2025	2026	2027	2028	İzleme Sıklığı	Rapor Sıklığı
PG 2.1.1 PG.1.1 İyileştirilen fiziki mekân (derslikler, spor salonu, kütüphaneler, atölyeler vb.) sayısı.	%100	%23	%25	%27	%29	%30	%35	6 Ay	12 Ay
Koordinatör Birim	Okul idaresi								
İş birliği Yapılacak Birimler	Okul Aile Birliği								
Riskler	Artan maliyetler Velilerin ücretsiz okul düşüncesi Bina derslik yetersizliği								
Stratejiler	S1 Fiziki mekânların iyileştirilmesi için kamu idareleri, belediyeler ve işverenlerle iş birlikleri yapılacaktır. S2 Atölye ve laboratuvarların iyileştirilmesi için sektör ile iş birlikleri yapılacaktır.								
Maliyet Tahmini	1.800.000 TL								
Tespitler	Tuvaletlerin eski olması Sınıfların yetersiz olması Atölye ve tesis eksikliği								
İhtiyaçlar	Islak zeminlerin yenilenmesi Yeni Atölye ve kurs saçılması.								

TEMA: Eğitim ve Öğretimde Kalite

Tablo 27.

Amaç 3.	Temel eğitimde öğrencilerin kaliteli eğitime erişimleri fırsat eşitliği temelinde artırılarak bilişsel, duyuşsal ve fiziksel olarak çok yönlü gelişimleri sağlanacak ve temel hayat becerilerini edinmiş öğrenciler yetiştirilecektir.								
Hedef 3.1	Öğrencilerin bilimsel, kültürel, sanatsal, sportif ve toplum hizmeti alanlarında ders dışı etkinliklere katılım oranı artırılabacaktır.								
Performans Göstergeleri	Hedef Etkisi*	Başlangıç Değeri*	2024	2025	2026	2027	2028	İzleme Sıklığı	Rapor Sıklığı
PG 3.1.1 Okulda bir eğitim ve öğretim döneminde bilimsel, kültürel, sanatsal ve sportif alanlarda en az bir faaliyete katılan öğrenci oranı	%20	%80	%85	%87	%89	%90	%95	6 Ay	12 Ay
PG 3.1.2 Bir eğitim ve öğretim yılında en az iki sosyal sorumluluk ve toplum hizmeti çalışmalarına katılan öğrenci oranı	%20	%40	%45	%47	%50	%56	%70	6 Ay	12 Ay
PG 3.1.3 Bir eğitim ve öğretim yılında yerel, ulusal ve uluslararası proje, yarışma vb. etkinliklere katılan öğrenci oranı	%20	%30	%33	%36	%40	%45	%50	6 Ay	12 Ay
PG 3.1.4 Okulda bir eğitim ve öğretim yılında geleneksel çocuk oyunları alt başlığında en az bir faaliyete katılan öğrenci oranı	%20	%18	%20	%22	%25	%27	%30	6 Ay	12 Ay
PG 3.1.5 Okulda bir eğitim ve öğretim yılında geleneksel çocuk oyunlarına yönelik olarak düzenlenen alan/mekan sayısı.	%20	0	1	2	2	3	5	6 Ay	12 Ay
Koordinatör Birim	Okul idaresi								
İş birliği Yapılacak Birimler	Rehberlik Servisi, Sınıf Öğretmenleri, sosyal Kulüpler								
Riskler	Olumsuz veli tutumu Plansız göç sonucu sık adres değişikli Yurt dışına çıkışların bildirilmemesi								
Stratejiler	S1 Her bir öğrencinin bir kulüp faaliyetinde aktif olarak yer alması sağlanarak kulüp faaliyetlerinin etkinliği artırılabacaktır. S2 Öğrencilerin seviyelerine uygun olarak toplumsal sorunların çözümüne katkı sağlamak ve farkındalık oluşturmak amacıyla afet ve acil durum, çevre, eğitim, spor, kültür ve turizm, sağlık ve sosyal hizmetler alanlarında toplum hizmeti faaliyetlerine katılımı artırılacaktır. S3 Okul bünyesinde yarışmalar düzenlenecektir.								

	<p>S4 Diğer kurum ve kuruluşlarla iş birliği içerisinde yürütülen bilimsel, sosyal, kültürel, sanatsal ve sportif alanlardaki faaliyetler artırılacaktır.</p> <p>S5 Okul bahçeleri çocukların geleneksel oyunlarla vakit geçirmelerini sağlayacak ve gelişimlerini destekleyecek şekilde etkin olarak kullanılacaktır.</p> <p>S6 Okul bünyesinde etkinlikler düzenlenecektir.</p> <p>S7 Öğrencilerin yerel, ulusal ve uluslararası proje ve yarışmalara katılmaları teşvik edilecektir.</p> <p>S8 E-okul sisteminde bulunan sosyal etkinlik modülünde gerçekleştirilen etkinlikler işlenecektir.</p> <p>S9 Okul bahçeleri geleneksel çocuk oyunlarına yönelik düzenlenecektir.</p> <p>S10 Öğrenci seviyesi ve öğretim programı kazanımlarına uygun olarak geleneksel çocuk oyunları ders içi etkinliklerde kullanılacaktır.</p> <p>S11 Eğitim- öğretim yılı içerisinde okullarda geleneksel çocuk oyunları şenliği yapılacaktır.</p>
Maliyet Tahmini	150.000 TL
Tespitler	Maddi olanakların yetersizliği ve yüksek maliyetler Tesislerin yetersiz oluşu
İhtiyaçlar	Geleneksel çocuk oyunları alanları oluşturulması Etkinlikler düzenlenmesi Proje ve yarışmalara katılımların artması için teşvikler sağlanacak

4.5. Maliyetlendirme

Tablo 28. Tahmini Maliyet Tablosu

Tablo 25. Tahmini Maliyet Tablosu 2024	2025	2026	2027	2028	Toplam Maliyet
Amaç 1	0	0	0	0	0
Hedef 1.1	0	0	0	0	0
Amaç 2	900000TL	250000TL	300000TL	350000TL	1800000TL
Hedef 2.1	900000 TL	250000TL	300000TL	350000TL	1800000TL
Amaç 3	30000 TL	35000TL	40000TL	45000TL	150000TL
Hedef 3.1	30000 TL	35000TL	40000TL	45000TL	150000TL
Genel Yönetim Giderleri	926265 TL	970000 TL	995000 TL	1045000TL	3936265TL
TOPLAM	2786265TL	1540000TL	1675000TL	1835000TL	7836265TL

5. İZLEME VE DEĞERLENDİRME

İzleme, stratejik planın uygulanmasının sistematik olarak takip edilmesi ve raporlanması anlamını taşımaktadır. Değerlendirme ise, uygulama sonuçların amaç ve hedeflere kıyasla ölçülmesi ve söz konusu amaç ve hedeflerin tutarlılık ve uygunluğunun analizidir.

Müdürlüğümüzün Stratejik Planı'nın onaylanarak yürürlüğe girmesiyle birlikte, uygulamasının izleme ve değerlendirmesi de başlayacaktır.

Plan'da yer alan stratejik amaç ve onların altında bulunan stratejik hedeflere ulaşılabilmek için yürütülecek çalışmaların izlenmesi ve değerlendirilmesini zamanında ve etkin bir şekilde yapabilmek amacıyla Müdürlüğümüz OGYE Stratejik Plan izleme ve Değerlendirme Ekibi kurulacaktır. İzleme ve değerlendirme, planda belirtilen performans göstergeleri dikkate alınarak yapılacaktır.

Stratejik amaçların ve hedeflerin gerçekleştirilmesinden sorumlu birimler altı aylık dönemler itibarıyla yürüttükleri faaliyet ve projelerle ilgili raporları iki nüsha olarak hazırlayıp gerektiğinde ilçe MEM Ar-Ge birimindeki İzleme Değerlendirme gönderecektir. İzleme ve Değerlendirme Ekibi, birimlerden gelen altı aylık performans değerlendirmelerini konsolide ederek, performans göstergelerinin ölçümü ve değerlendirilmesini, ait olduğu yıl içinde yapılan faaliyetlerin o yılki bütçeyle uyumu ve elde edilen sonuçların Stratejik Planda önceden belirlenen amaç ve hedeflere ne derece örtüştüğünü rapor halinde Üst Yöneticinin bilgisine sunacaktır ve Üst Yöneticiden gelen kararlar doğrultusunda birimlere geri bildirimde bulunacaktır.

Böylece, planın uygulanma sürecinde bir aksama olup olmadığı saptanacak, varsa bunları düzeltilmesine yönelik tedbirlerin alınması ile idare performans hedeflerine ulaşma konusunda doğru bir yaklaşım izlenmiş olacaktır.